



**PROTOCOLLO DI REGOLAMENTAZIONE PER IL  
CONTRASTO E IL CONTENIMENTO DELLA  
DIFFUSIONE DEL VIRUS SARS-COV-2 NELLE  
SEDI DELLE ASSOCIAZIONI CORALI ADERENTI  
ALLA FEDERAZIONE REGIONALE SARDA  
ASSOCIAZIONI CORALI  
IN SITUAZIONE DI PROVE E REGISTRAZIONI IN  
ASSENZA DI PUBBLICO**

*Validato dalla Direzione Generale della Sanità  
previa acquisizione del parere del Comitato tecnico-scientifico  
costituito per l'emergenza CoViD-19 nella Regione Sardegna*

## **Premessa**

L'Ordinanza regionale n. 27 del 2 giugno 2020 avente per oggetto "*Ulteriori misure straordinarie urgenti di contrasto e prevenzione della diffusione epidemiologica da COVID-19 nel territorio regionale della Sardegna*" prevede all'art. 8 che, a far data dal giorno 3 giugno 2020, è consentita la ripresa dei corsi individuali e delle attività formative delle scuole civiche di musica, dei corsi musicali privati individuali, delle attività formative musicali individuali effettuate da soggetti pubblici e/o privati, quali i corsi individuali relativi alle attività musicali popolari afferenti a cori, bande musicali e simili, nel rispetto delle norme di distanziamento e senza alcun assembramento ed a condizione che le attrezzature e i locali siano sanificati e che gli spazi vengano organizzati in modo tale da garantire la distanza tra le persone, secondo specifici protocolli di sicurezza da proporre per la validazione alla Direzione Generale della Sanità.

La redazione del presente protocollo ha tenuto conto delle norme finora emanate in materia, con particolare riferimento alle misure di carattere generale contenute nel DPCM 11 giugno 2020 e, per quanto applicabili, alle misure preventive e protettive indicate nel Protocollo condiviso di regolamentazione delle misure per il contrasto e il contenimento della diffusione del virus Covid-19 negli ambienti di lavoro aggiornato al 24/04/2020 e nelle Linee guida per la riapertura delle Attività Economiche e Produttive emanate dalla Conferenza delle Regioni e delle Province autonome aggiornate all'11 giugno 2020.

## **Scopo del presente documento**

Il presente documento regola le misure di prevenzione, le modalità di accesso e di comportamento nei locali utilizzati dalle associazioni corali aderenti alla FE.R.S.A.CO. in relazione alla gestione del rischio CoViD-19 con l'obiettivo prioritario di coniugare la prosecuzione delle attività associative con la garanzia di condizioni di salubrità e sicurezza.

### **1. Informazione**

A tutti i membri delle associazioni corali viene fornita copia integrale del presente documento e se ne affigge copia cartacea all'ingresso delle sedi associative affinché tutti, compresi eventuali visitatori esterni, ne possano prendere visione.

In particolare, le informazioni riguardano:

- l'obbligo di rimanere al proprio domicilio in presenza di febbre (oltre 37.5°) o altri sintomi influenzali (quali tosse, congestione nasale, mal di gola, difficoltà respiratorie, dolori

articolari, ecc.) e di chiamare il proprio medico di medicina generale;

- la consapevolezza e l'accettazione del fatto di non poter fare ingresso o di poter permanere nelle sedi associative e di doverlo dichiarare tempestivamente laddove, anche successivamente all'ingresso, sussistano le condizioni di rischio (sintomi di influenza, temperatura, provenienza da zone a rischio o contatto con persone positive al virus nei 14 giorni precedenti, ecc.) in cui i provvedimenti dell'Autorità impongono di informare il medico di medicina generale e il Servizio di Igiene e Sanità Pubblica territorialmente competente e di rimanere al proprio domicilio;
- l'impegno a rispettare tutte le disposizioni contenute nel presente protocollo nel fare accesso nelle sedi associative (in particolare, mantenere la distanza di sicurezza interpersonale di almeno un metro, osservare le regole di igiene delle mani e tenere comportamenti corretti sul piano dell'igiene assicurando il rispetto delle misure di prevenzione e contenimento del contagio individuate per la gestione dell'emergenza epidemiologica da CoViD-19);
- Il presidente dell'associazione corale si impegna a informare preventivamente i membri, e chi intende fare ingresso nella sede associativa, della preclusione all'accesso a chi, negli ultimi 14 giorni, abbia avuto contatti con soggetti risultati positivi al COVID-19 o provenga da zone a rischio secondo le indicazioni dell'OMS (necessaria autocertificazione).

## **2. Comportamenti preventivi da adottare per l'accesso alle sedi associative**

- È necessario rilevare la propria temperatura corporea prima di presentarsi nella sede associativa. Se la temperatura supera i 37,5° C, non recarsi presso la sede associativa, rimanere a casa tenendo controllata la temperatura e contattare il proprio medico di medicina generale.
- Analogamente, se si hanno sintomi simil-influenzali (quali tosse, congestione nasale, mal di gola, difficoltà respiratorie, dolori articolari, ecc.) ma la temperatura non ha ancora superato i 37,5 C, non recarsi presso la sede associativa e rimanere a casa tenendo sotto controllo la temperatura e contattando il proprio medico di medicina generale per le verifiche del caso.

### **3. Criteri di accesso**

- All'ingresso della sede associativa potrà essere rilevata la temperatura corporea, impedendo l'accesso in caso di temperatura > 37,5 °C. Nel caso si proceda alla misura, l'incaricato della misurazione, dopo aver igienizzato le mani, verifica la temperatura corporea con rilevatore di temperatura senza contatto, da pulire con una salvietta igienizzante o cotone imbevuto di alcool prima del primo utilizzo e alla fine del ciclo di misure e in caso di possibile contaminazione (ad esempio se la persona sottoposta a misura inavvertitamente entra in contatto con lo strumento o si mette a tossire durante la misurazione). Qualora l'Associazione corale non disponga di rilevatore di temperatura senza contatto, ciascun membro - all'ingresso nella sede associativa - dovrà compilare apposita dichiarazione sostitutiva dell'atto di notorietà ai sensi dell'art. 47 del DPR n. 445/2000, secondo lo schema allegato (Allegato 3).
- È precluso l'accesso a chi, negli ultimi 14 giorni, abbia avuto contatti con soggetti risultati positivi al COVID-19 o provenga da zone a rischio secondo le indicazioni dell'OMS.

### **4. Norme di comportamento generale all'interno delle sedi associative**

- Durante la permanenza nelle sedi associative è obbligatorio mantenere la distanza prevista dalla normativa in vigore, di un metro minimo con uso delle mascherine.
- Gli spostamenti all'interno della sede associativa dovranno essere limitati al minimo indispensabile e nel rispetto delle disposizioni di cui al presente protocollo che prevedono sempre l'utilizzo delle mascherine, quando non si occupa la seduta assegnata per l'esecuzione delle prove. L'associazione realizzerà una segnaletica, anche a pavimento, per ricordare quali comportamenti seguire negli spostamenti all'interno della sede associativa.
- Devono essere sempre rispettate le distanze interpersonali durante le diverse attività e gli ingressi ed uscite.
- Evitare quando possibile le riunioni in presenza (es. riunioni di programmazione artistica; riunioni degli organi dirigenziali ecc.). Si dovrà prediligere in ogni caso l'uso dei telefoni o applicazioni tipo Skype o Zoom per evitare la comunicazione "faccia a faccia". Laddove tali incontri fossero connotati dal carattere di necessità e urgenza, nell'impossibilità di collegamento a distanza, dovranno essere garantiti il distanziamento interpersonale di un metro con utilizzo delle mascherine ed una adeguata aerazione dei

locali.

## **5. Misure di sicurezza per le prove e le registrazioni in luogo chiuso**

Per la ripresa dell'attività interna in luogo chiuso (prove e registrazioni in assenza di pubblico) tutti i membri dell'associazione corale e gli eventuali esterni coinvolti (musicisti, accompagnatori, direttori ospiti, docenti ed esperti) devono attenersi alle seguenti misure di sicurezza:

- Igienizzare le mani con soluzione alcolica al 70% mediante dispenser collocato all'ingresso della sede associativa.
- Ove previsto, sottoporsi alla misura della temperatura corporea con rilevatore di temperatura senza contatto. Sarà impedito l'accesso in caso di temperatura superiore ai 37,5° C.
- Indossare la mascherina e mantenere la distanza interpersonale di almeno 1 metro fino al raggiungimento della propria postazione.
- Rimuovere la mascherina solo dopo essersi seduti. Non riporre la mascherina in tasca, all'interno o sopra superfici non sanitizzate ma custodirla in una busta di plastica, personale e non condivisibile, non contaminata e provvista di chiusura.
- La disposizione del coro deve prevedere una distanza interpersonale laterale tra i coristi di almeno 2 metri; analoga distanza deve essere prevista tra le eventuali file del coro, evitando in maniera assoluta che i coristi si dispongano tra loro frontalmente. La disposizione planimetrica delle sedute sarà evidenziata mediante segnaletica a pavimento. Ciascun corista utilizzerà preferibilmente sempre la stessa seduta, che potrà essere allo scopo munita di contrassegno identificativo.
- In alternativa al punto precedente, la distanza interpersonale laterale tra i coristi potrà essere ridotta a 1 metro qualora gli stessi indossino una visiera protettiva trasparente adeguata a prevenire il contagio tramite droplet o una mascherina protettiva, personale e non condivisibile, mantenendo una distanza di 2 metri tra le eventuali file e il divieto di disporsi frontalmente. La visiera, personale e non condivisibile, sarà custodita in una busta di plastica non contaminata e potrà essere indossata dal corista solamente quando avrà raggiunto la seduta assegnata.
- La distanza interpersonale tra il direttore ed il corista più prossimo deve essere di

almeno 3 metri.

- Se presenti, i musicisti dovranno mantenere la distanza interpersonale di almeno 1 metro indossando la mascherina. Per coloro che suonano gli strumenti a fiato, la distanza interpersonale minima sarà di 2 metri. Per gli ottoni, ogni postazione dovrà essere provvista di un contenitore per la raccolta della condensa, contenente liquido disinfettante.
- Al termine dell'incontro i coristi e gli artisti, prima di lasciare le sedute loro assegnate, recuperano la mascherina dalla busta in plastica nella quale è stata riposta, la indossano e, se necessario, trasportano la loro seduta nell'area di accumulo. Evitando di creare assembramenti si dirigono ordinatamente verso l'uscita mantenendo la distanza di sicurezza di almeno un metro con mascherina e, prima di lasciare la sede, provvedono ad igienizzare le mani con la soluzione alcolica messa a disposizione in prossimità dell'uscita.
- Gli incontri non possono avere una durata continuativa superiore ad un'ora; qualora l'incontro dovesse essere più lungo è necessaria una interruzione di almeno quindici minuti con uscita dei coristi dal locale, in modo da procedere ad un completo ricambio d'aria. Durante l'uscita dal locale, la pausa, il rientro e la ridisposizione i partecipanti devono mantenere una distanza minima di 1 metro ed indossare mascherine protettive.
- Prima dell'inizio della prova e durante lo svolgimento della stessa si deve garantire un ricambio d'aria regolare e sufficiente nei locali favorendo, in ogni caso possibile, l'aerazione naturale mediante le aperture finestrate ed eventualmente mantenendo la porta di ingresso aperta.
- È altresì necessario far arieggiare il locale dopo l'uscita dei partecipanti quanto meno per un ulteriore quarto d'ora al fine di consentire il ricambio d'aria.
- Il materiale didattico e cartaceo (matita, evidenziatori, testi, partiture ecc.), i leggii e l'acqua da bere devono essere personali e non possono essere condivisi tra i partecipanti; ove possibile è preferibile l'utilizzo di dispositivi digitali personali e non condivisibili (smartphone e tablet).
- Il locale in cui avverrà l'incontro sarà munito quanto meno di due aperture che consentano il costante ricambio d'aria, da tenere preferibilmente aperte durante l'intera durata dell'incontro.

## **6. Misure di sicurezza per le prove all'aperto**

- Individuare uno spazio aperto che consenta il rispetto della normativa che vieta l'assembramento di persone.
- Durante la fase di disposizione della formazione corale i partecipanti devono indossare mascherine protettive e mantenere la distanza di almeno 1 metro gli uni dagli altri.
- La disposizione del coro deve prevedere una distanza interpersonale laterale tra i coristi di almeno 2 metri; analoga distanza deve essere prevista tra le eventuali file del coro, evitando in maniera assoluta che i coristi si dispongano tra loro frontalmente.
- La distanza interpersonale tra il direttore ed il corista più prossimo deve essere di almeno 3 metri.
- Se presenti, i musicisti dovranno mantenere la distanza interpersonale di almeno 1 metro indossando la mascherina. Per coloro che suonano gli strumenti a fiato, la distanza interpersonale minima sarà di 2 metri. Per gli ottoni, ogni postazione dovrà essere provvista di un contenitore per la raccolta della condensa, contenente liquido disinfettante.
- Ognuno dei partecipanti deve avere a disposizione la propria soluzione alcolica al 70% per la disinfezione delle mani prima e dopo la prova.
- Il materiale didattico e cartaceo (matita, evidenziatori, testi, partiture ecc.), i leggii e l'acqua da bere devono essere personali e non possono essere condivisi tra i partecipanti; ove possibile è preferibile l'utilizzo di dispositivi digitali personali e non condivisibili (smartphone e tablet).

## **7. Pulizia e sanificazione dei locali e delle attrezzature**

- Sarà garantita una regolare e frequente pulizia degli ambienti con detergente neutro e disinfezione con particolare attenzione ai servizi igienici e alle superfici toccate più frequentemente, seguendo le raccomandazioni di cui ai Rapporti dell'ISS n. 19 del 25.04.2020 e n. 25 del 15.05.2020.
- Al termine delle prove o degli incontri si provvederà all'igienizzazione, con soluzione alcolica al 70%, di arredi, sedute, tavoli, superfici toccate con maggiore frequenza (quali interruttori della luce, maniglie di porte e finestre, corrimano, ecc.) ed eventuale strumentazione utilizzata.

- Sarà garantita la pulizia (a fine giornata o prima del nuovo utilizzo) con specifici detergenti delle tastiere e dei mouse dei computer, oltre alle tastiere dei pianoforti, degli altri strumenti eventualmente utilizzati e dei leggii.
- Le finestre saranno mantenute aperte il più possibile, al fine di favorire un adeguato ricambio d'aria dei locali e sarà utilizzato di frequente il sistema di ricambio aria forzato in quei locali privi di aerazione naturale seguendo le raccomandazioni di cui al Rapporto dell'ISS n. 5 Rev. 2 del 25.05.2020. In particolare sarà favorito il ricambio d'aria negli ambienti interni. In ragione dell'affollamento e del tempo di permanenza degli occupanti, sarà verificata l'efficacia degli impianti al fine di garantire l'adeguatezza delle portate di aria esterna secondo le normative vigenti. In ogni caso, l'affollamento sarà correlato alle portate effettive di aria esterna. Per gli impianti di condizionamento è obbligatorio, se tecnicamente possibile, escludere totalmente la funzione di ricircolo dell'aria. In ogni caso vanno rafforzate ulteriormente le misure per il ricambio d'aria naturale e/o attraverso l'impianto, e va garantita la pulizia, ad impianto fermo, dei filtri dell'aria di ricircolo per mantenere i livelli di filtrazione/rimozione adeguati. Se tecnicamente possibile, va aumentata la capacità filtrante del ricircolo, sostituendo i filtri esistenti con filtri di classe superiore, garantendo il mantenimento delle portate. Nei servizi igienici va mantenuto in funzione continuata l'estrattore d'aria.
- Nel caso venga rilevata all'interno dei locali la presenza di una persona che abbia contratto il COVID 19, si provvederà immediatamente alla sanificazione dei suddetti con modalità stabilite nella Circolare del Ministero della Salute n. 5443 del 22.02.20 e secondo le indicazioni del Rapporto dell'ISS n. 25 del 15 maggio 2020.

## **8. Precauzioni igieniche da adottare all'interno delle sedi associative**

- È obbligatorio che le persone presenti all'interno delle sedi associative adottino tutte le precauzioni igieniche, in particolare per le mani.
- È raccomandata la frequente pulizia delle mani con acqua e sapone (secondo le indicazioni dell'Allegato 1, da affiggere in tutti i servizi igienici) o soluzione alcolica (secondo le indicazioni dell'Allegato 2, da affiggere in corrispondenza di tutti gli erogatori).
- L'associazione corale mette a disposizione idonei mezzi detergenti per le mani.
- I detergenti per le mani di cui sopra saranno accessibili a tutti i membri dell'associazione



ed agli esterni anche grazie a specifici dispenser collocati all'ingresso ed in punti facilmente individuabili.

## **9. Gestione di una persona sintomatica all'interno delle sedi associative**

- Nel caso in cui una persona presente nella sede associativa sviluppi febbre e/o sintomi di infezione respiratoria (quali tosse, congestione nasale, mal di gola, difficoltà respiratorie, dolori articolari), lo deve dichiarare immediatamente e si procederà al suo isolamento e a quello degli altri presenti negli stessi locali, in base alle disposizioni dell'autorità sanitaria. L'associazione procede immediatamente ad avvertire il Servizio di Igiene e Sanità Pubblica territorialmente competente e i numeri di emergenza per il COVID-19 forniti dalla Regione.
- L'associazione collabora con le Autorità sanitarie per la definizione degli eventuali "contatti stretti" di una persona presente che sia stata riscontrata positiva al tampone COVID-19. Ciò al fine di permettere alle autorità di applicare le necessarie e opportune misure di confinamento domiciliare.
- La persona sintomatica, al momento dell'isolamento, deve essere subito dotata, ove già non lo fosse, di mascherina.

# Allegato 1 - Specifiche sulla modalità di lavaggio delle mani

CARTELLO PRESENTE IN TUTTI I SERVIZI IGIENICI



## Come lavarsi le mani con acqua e sapone?



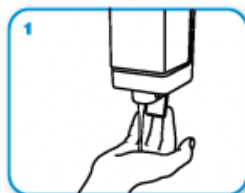
**LAVA LE MANI CON ACQUA E SAPONE, SOLTANTO SE VISIBILMENTE SPORCHE! ALTRIMENTI, SCEGLI LA SOLUZIONE ALCOLICA!**



Durata dell'intera procedura: **40-60 secondi**



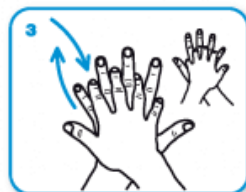
Bagna le mani con l'acqua



applica una quantità di sapone sufficiente per coprire tutta la superficie delle mani



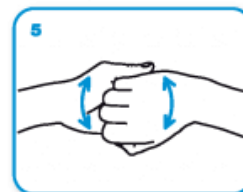
friziona le mani palmo contro palmo



il palmo destro sopra il dorso sinistro intrecciando le dita tra loro e viceversa



palmo contro palmo intrecciando le dita tra loro



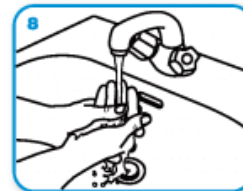
dorso delle dita contro il palmo opposto tenendo le dita strette tra loro



frizione rotazionale del pollice sinistro stretto nel palmo destro e viceversa



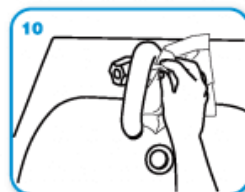
frizione rotazionale, in avanti ed indietro con le dita della mano destra strette tra loro nel palmo sinistro e viceversa



Risciacqua le mani con l'acqua



asciuga accuratamente con una salvietta monouso



usa la salvietta per chiudere il rubinetto



...una volta asciutte, le tue mani sono sicure.

**WORLD ALLIANCE**  
**for PATIENT SAFETY**

WHO acknowledges the Hôpitaux Universitaires de Genève (HUG), in particular the members of the Infection Control Programme, for their active participation in developing this material.  
October 2006, version 1.

**World Health Organization**

All reasonable precautions have been taken by the World Health Organization to verify the information contained in this document. However, the published material is being distributed without warranty of any kind, either expressed or implied. The responsibility for the interpretation and use of the material lies with the reader. In no event shall the World Health Organization be liable for damages arising from its use.

## Allegato 2 - Specifiche sulla modalità di igienizzazione delle mani con soluzione CARTELLO PRESENTE IN CORRISPONDENZA DEGLI EROGATORI DI SOLUZIONE ALCOLICA



### Come **frizionare** le mani con la soluzione alcolica?

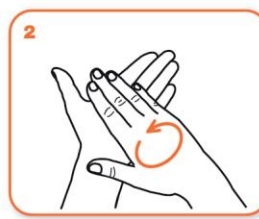
**USA LA SOLUZIONE ALCOLICA PER L'IGIENE DELLE MANI!  
LAVALA CON ACQUA E SAPONE SOLTANTO SE VISIBILMENTE SPORCHE!**



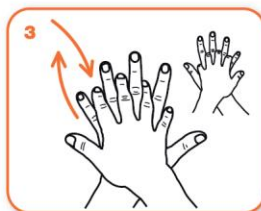
Durata dell'intera procedura: **20-30 secondi**



Versare nel palmo della mano una quantità di soluzione sufficiente per coprire tutta la superficie delle mani.



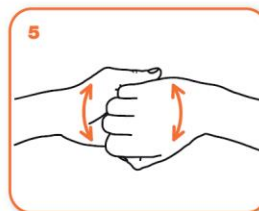
frizionare le mani palmo contro palmo



il palmo destro sopra il dorso sinistro intrecciando le dita tra loro e viceversa



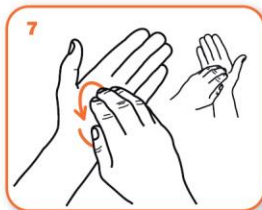
palmo contro palmo intrecciando le dita tra loro



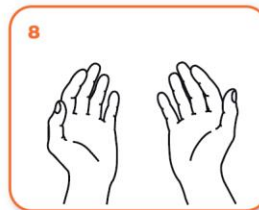
dorso delle dita contro il palmo opposto tenendo le dita strette tra loro



frizione rotazionale del pollice sinistro stretto nel palmo destro e viceversa



frizione rotazionale, in avanti ed indietro con le dita della mano destra strette tra loro nel palmo sinistro e viceversa



...una volta asciutte, le tue mani sono sicure.

**WORLD ALLIANCE**  
**for PATIENT SAFETY**

WHO acknowledges the Hôpitaux Universitaires de Genève (HUG), in particular the members of the Infection Control Programme, for their active participation in developing this material.  
October 2006, version 1.



All reasonable precautions have been taken by the World Health Organization to verify the information contained in this document. However, the published material is being distributed without warranty of any kind, either expressed or implied. The responsibility for the interpretation and use of the material lies with the reader. In no event shall the World Health Organization be liable for damages arising from its use.

Disegno: [www.who.int](http://www.who.int)

